

## ПЕРВЫЕ СТРАНИЦЫ ИСТОРИИ СИБИРСКОГО ГЕОЛКОМА

Ю.С.Надлер

ФГУ «Территориальный фонд информации МПР России по Кемеровской области», г. Новокузнецк

Сибирь, необъятная и сказочно богатая, всегда влекла к себе русских первопроходцев. Это полностью относится и к югу Западной Сибири, где конкретные и целенаправленные попытки добраться до богатств недр начинаются с конца XVII века. Следуя наказу царя - реформатора Петра I «...отверзать недра русских гор и черпать сокрытые в них сокровища, дабы божие благословение втуне не пропадало», первопроходцы, рудознатцы, путешественники, а потом и настоящие геологи начали осваивать, в этом смысле, Кузнецкий Алатау, Рудный и Горный Алтай. Когда «сливки» были сняты - открыто все, что лежит на поверхности, - а это произошло в конце XIX века, остро встал вопрос о необходимости самостоятельной и мощной собственной сибирской геологической организации.

В 1907 году первый съезд золотопромышленников обратился к Министру Торговли и Промышленности России с ходатайством о создании такой организации. В 1908 году геолог Л.Ячевский даже представил «Проект организации геологической службы для Сибири» [1], где предполагались три такие организации - для западной, средней и восточной ее частей. В 1911 году вопрос о создании отдельного сибирского геологического учреждения опять был поставлен вторым Всероссийским Съездом деятелей по практической геологии и разведочному делу. Но и в этот раз ответ был отрицательным: академик Ф.Н.Чернышов (тогда директор Российского геологического комитета) сослался на нехватку средств и огромные просторы России. Отказ в самостоятельности и определенной независимости будет сопровождать сибирскую геологическую службу и дальше.



П.П. Гудков

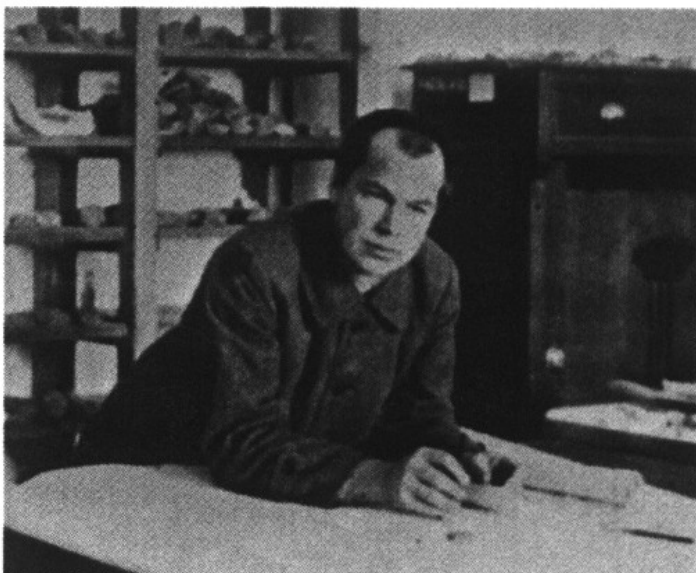
Революция позволила по-новому решать многие вопросы. Уже в начале 1918 года некоторые Советы Рабочих и Крестьянских депутатов стали образовывать мелкие геологические ячейки для обслуживания текущих нужд горного дела. В Совет Министров Временного Сибирского Правительства, которое возглавлял адмирал А.В. Колчак, обратился профессор Томского технологического института П.П.Гудков и

вновь поставил вопрос о геологической службе, который не решался уже более десяти лет. И вот 19 сентября 1918 года был официально утвержден Сибирский геологический комитет. По тогдашней традиции он быстро превратился в «Сибгеолком» и просто в СГК, а с годами в СОГК, ЗСОГК. Геологам Российского геологического комитета, которые из-за фронтов Гражданской войны остались зимовать в Томске, это решение не понравилось. 23 - 27 октября 1918 года состоялось там же бурное и серьезное совещание, в котором приняли участие сибирские геологи (П.П.Гудков, М.А.Усов, М.К.Коровин и др.) и петроградские (Я.С.Эдельштейн, А.А.Гапеев, В.И.Яворский и другие). Полное представление о разногласиях и видении задач сибирской организации можно получить по статье профессора М.А.Усова [1], опубликованной в первом выпуске первого тома нового печатного периодического издания «Известия Сибирского Геологического Комитета», вышедшего в начале 1920 года.

30 декабря 1918 года Положение о СГК было утверждено. Эту дату следует считать началом его работы. Тем более, что появились и деньги, 155000 руб., предназначенные для организации полевых работ. Программа этих работ в 1919 году включала 11 заданий на огромной территории: от Акмолинска на западе до Забайкалья на востоке, от низовьев Енисея на севере до Прибалхашья на юге. Только два пункта относились к сегодняшнему Алтайскому краю и, частично, Республике Алтай. В верховьях реки Бердь было организовано изучение окрестностей золотого прииска Егорьевского, а в междуречье Кондома - Лебедь - Неня А.М.Кузьмин, будущий профессор минералогии Томского политехнического института, начал геологическую съемку и поиски золоторудных и железорудных месторождений. Несмотря на сложную политическую и оперативную обстановку большинство заданий (8 из 11) были выполнены, в т.ч. и алтайские.



М.А. Усов



А.М. Кузьмин

«Сибгеолкома». И уже 15 февраля 1920 года вместо него появилось временное Урало - Сибирское отделение геолкома во главе с коллегией в составе Я.С.Эдельштейна, А.Н.Чуракова и М.А.Усова на правах филиала [2]. Директор только что упраздненного СГК (профессор П.П.Гудков) в это время находился в командировке, в г. Владивостоке. Как потом выяснилось, вскоре он эмигрировал в Канаду, где долгие годы преподавал и стал весьма авторитетным ученым - нефтяником.

ПРОТОКОЛ № 588  
 заседания Сибирского Революционного Комитета  
 г.Новониколаевск 8-го сентября 1921 г.  
 ПРИСУТСТВОВАЛИ: Зампредсибревкома т. ЧУЦКАЕВ, Члены  
 Сибревкома: тт СОКОЛОВ, АФАНАСЕВ, ЗВЕЗДОВ, ЯГЛОМ, КАЛМА  
 НОВИЧ, ЛОСЧЕВ, Управляющий делами Сибревкома т. ДАНЦИС.  
 С л у ш а л и: П о с т а н о в и л и:  
 Представленный проект  
 постановления УТВЕРДИТЬ.  
 I. О преобразовании Си-  
 бирского Отделения  
 Петроградского Геоло-  
 гического Комитета в  
 Сибирский Геологический  
 Комитет.

Заместитель Председателя  
 Сибревкома *Чуцкаев*  
 Ч л е н ы Сибревкома *Соколов*  
 Управляющий Делами  
 Сибревкома *Данцис*

шешек. Но и этот период полной самостоятельности продлился недолго. Во-первых, плановый отдел Сибревкома хоть и старался выполнять принятые резолюции, но денег в связи с началом НЭПа почти не имел. Поколение геологов 90-



Профессор М.А. Усов (второй слева) со студентами и аспирантами, 1932 г. Третий слева В.А.Пышкин

Сибирский геологический комитет был очень демократичной организацией. Все должности были выборными, а голосование — тайным. Даже заместитель директора по хозяйству и бухгалтер выбирались сроком на один год и, соответственно, отчитывались по окончании этого периода. Выбирались и рядовые исполнители. Интересно отметить такой факт. Горный инженер Н.Н.Урванцев был в мае 1919 года принят временно исполняющим обязанности геолога - сотрудника СГК - и направлен на Таймыр с заданием организовать поиски и изучение каменных углей [2]. Задание выполнил, а заодно осмотрел обнажение с медной минерализацией, отобрал образцы. Как мы теперь знаем, он тем самым открыл целый Норильский район богатых медно - никелевых руд, содержащих еще кобальт и платину.

Как только Западная Сибирь была очищена от колчаковцев, Российский геологический комитет потребовал ликвидации самостоятельного

Отделения в организационном плане было почти неуправляемым: главные решения надо было принимать коллегиально, а члены коллегии работали в разных местах - Петрограде, Томске, Минусинске. В то же время полевые работы (теперь уже 25 заданий) были успешно продолжены и в 1920 году [2]. А.М.Кузьмин и К.Г. Тюменцев все глубже (правобережье р. Бии в верховьях) проникали на территорию нынешней Республики Алтай. В 1921 году томская часть руководства Отделения начинает выполнять заказы местных органов, и естественным шагом было обращение М.К.Коровина и М.А.Усова в Сибирский Революционный Комитет с просьбой об образовании самостоятельной сибирской геологической организации. Кратким и решительным протоколом эта просьба удовлетворяется. 8 сентября 1921 года вновь появляется Сибгеолком. Кроме постановления геологи получили полную экипировку кавалерийского эскадрона, правда, без ша-

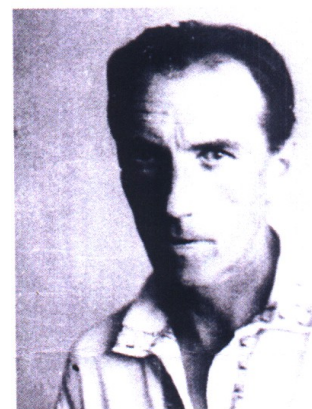
х годов XX века живо себе представляет, что это такое - безденежье. Во-вторых, в июне 1922 года первый Российский съезд геологов решительно высказался [3] за полное объединение всей геологоразведочной службы страны при сохранении Украинского и Сибирского отделений Росгеолкома. 25 ноября 1922 года при общей реорганизации Российского геологического комитета было учреждено [3] и Сибирское отделение геологического комитета (СОГК), которое сохранило за собой право работать на территории от Урала до меридиана Байкала. Отсутствие денег преодолевалось по-разному. М.А.Усов сумел получить их у СИБОБЛТО-Па и проделал громадную работу по обобщению данных по тектонике Кузнецкого бассейна, А.М.Кузьмин и К.Г.Тюменцев продолжили работы на стыке Кузнец-



Кузнецов В.А.

кого Алатау и Горного Алтая «на свои собственные средства, ведь большинство сотрудников СОГК одновременно были преподавателями томских вузов. В качестве «компенсации» они получили право пользоваться услугами вузовских химических и петрографических лабораторий.

Последующие годы (1923 - 1929) по возможностям и свершениям очень похожи на предыдущие с небольшим расширением и углублением исследований. М.И.Кучин начал работу по изучению соленосных озер Славгородского района и установил их большое промышленное значение для производства содопродуктов. К.Г.Тюменцев изучал огнеупорные глины и цементное сырье вдоль Алтайской железной дороги. А.М.Кузьмин составил



Мухин А.С.

первую 10-верстную геологическую карту Кондомо-Лебедского района [5,6]. Много

было сделано по другим регионам, которые Алтай не касается [4]. Отделение не могло вести какие-либо серьезные геологоразведочные работы. Об этом говорит его техническое «вооружение». В 1927 году имелся всего один буровой станок фирмы «Keystone». Кроме этого «ключа к камням» было еще семь комплектов ручного бурения и шесть десятиметровых шупов.

Серьезные заслуги Отделение имеет в деле учета месторождений и проявлений, как наиболее важных для нарождавшейся тогда сибирской индустрии, так и обычных полезных ископаемых: глин, песков, бутового камня и т.д. [5]. Особенно следует отметить литературную продукцию сотрудников Сибгеолкома. В собственном периодическом издании в 1920 - 1929 гг. было опубликовано 115 работ по результатам геологических исследований. Среди них отчеты и монографии по палеонтологии, стратиграфии, петрографии, генезису месторождений и геологическому строению различных регионов.

Главным достижением Сибгеолкома стали, конечно, научно-производственные кадры. К 1929 году томскими вузами было выпущено 200 специалистов-геологов. Среди них М.А.Усов, М.И.Кучин, Н.Н.Горностаев, Ф.Н.Шахов, М.К.Коровин, Б.Л.Степанов, Ю.А.Кузнецов, В.А.Кузнецов, А.М.Кузьмин, К.В.Радугин, Л.Л.Халфин, Б.Ф.Сперанский и многие другие. Наверняка каждый сибирский геолог или учился у них непосредственно, или начинал знакомство с районом с их отчетов и работ. Так в удачном сочетании учебы, науки и практики родилась сибирская геологическая школа. Ее первый руководитель академик-геолог М.А.Усов писал [7], что Сибгеолком «надо рассматривать как лучшую форму научно-исследовательского учреждения по геологической специальности, ибо в нем совершается живая работа по изучению геологического строения целых районов и месторождений полезных ископаемых Сибири, а студенты и окончившие факультет геологи находят непосредственное приложение своим познаниям, продолжая совершенствоваться в избранной специальности».

В конце 1929 года Западно-Сибирское отделение геологического комитета было преобразовано в ЗапСибГРУ, а через год будет называться Западно-Сибирским районным геологоразведочным трестом. Появятся районные геологоразведочные базы - прообраз будущих стационарных экспедиций. Среди четырнадцати таких баз - Бийская и Славгородская. Их геологи, вчерашние студенты - участники полевых работ Сибгеолкома - доберутся до юга Горного Алтая. В 1931 году Виктор Александрович Пышкин (выпускник ТТИ 1930г.) откроет Чаган - Узунское месторождение ртуты, а в 1935 году Валерий Алексеевич Кузнецов и Алексей Степанович Мухин (выпускники ТТИ 1932 года) - Акташское. Но это уже история иных лет и других организаций.

### Литература

1. Усов М.А. История учреждения Сибирского геологического комитета. В кн.: Известия Сибирского геологического комитета (СГК), том 1, выпуск 1, Томск, 1920 г., 45 с.
2. Коровин М.К. Отчет о деятельности СГК за 1919 г. В кн.: Известия СГК, том 1, вып. 6, Томск, 1921 г., 49 с.
3. Усов М.А. Отчет о деятельности СГК за 1922 г. В кн.: Известия Сибирского Отделения Российского геологического комитета, том 111, вып. 3, Томск, 1923 г., 49 с.
4. Усов М.А. Общий отчет о состоянии и деятельности Сибирского геологического комитета за 1927 г. В кн.: Известия Западно - Сибирского Отделения Российского геологического комитета (ЗСОГК), том У11, вып. 6, Томск, 1928 г., 28 с.
5. Кузьмин А.М. Общий отчет о состоянии и деятельности ЗСОГК за 1927 - 1928 операционный год. В кн.: Известия ЗСОГК, том У111, вып. 6, Томск, 1929 г., 44 с.
6. Кузьмин А.М. Материалы к стратиграфии и тектонике Кузнецкого Алатау, Салаира и Кузнецкого бассейна. В кн.: Известия ЗСОГК, том VII, вып. 2, Томск, 1928г., 52 с.
7. Усов М.А. Докладная записка Сибирскому комитету профессионально - технического образования о работе Горного факультета ТТИ. Февраль 1921 года. В кн.: История Томского политехнического института в документах, 1918 - 1945 гг. Томск, издат. Томского университета, 1987г., 200 с.