

КОМПЛЕКСНАЯ ТЕМАТИЧЕСКАЯ ЭКСПЕДИЦИЯ

Ю.С.Надлер

ФГУ «Территориальный фонд информации МПР России по Кемеровской области», г. Новокузнецк

Подразделение под таким названием с главной базой в г. Новокузнецке функционировало в Западно-Сибирском геологическом управлении, а потом и в ПГО «Запсибгеология», с 1956 по 1994 г.г. Относительно небольшой период (с 1969 по 1976г.г.) единой организации не существовало, но каждая партия продолжала выполнять все те же функции, расширяя и углубляя исследования в избранных ранее направлениях. По своему существу это был небольшой научно - исследовательский институт, правда, без прав на самостоятельное представительство и, особенно в советские годы, без прав публиковать результаты своих работ.

Главной задачей КТЭ было обобщение фактических геологических материалов, полученных геологосъемочными, поисковыми и разведочными партиями по всей территории деятельности объединения — западной части Алтае - Саянской складчатой области (АССО). В период наибольшего размаха работ (1979 - 1985г.г.) в экспедиции работало 360 человек, в т.ч. 135 дипломированных инженеров, 12 кандидатов геолого-минералогических наук и 190 техников-геологов. Помимо основной базы - г. Новокузнецка - небольшие подразделения располагались в Змеиногорске, Ленинске-Кузнецком и Томске.



Скобелев Ю.Д.

В первые годы главные усилия КТЭ были направлены на создание литолого-стратиграфического и биостратиграфического обоснования к легендам геологических карт масштаба 1:200 000, на создание серии пометалльных прогнозных карт для ориентирования поисковых работ. Выполнение этих исследований позволило в середине 60-х и в конце 70-х годов XX века создать корреляционные стратиграфические схемы для всей территории западной части АССО и по всему разрезу (от неопротерозоя до голоцена), литолого-палеогеографические карты той же территории для отдельных эпох палеозойских и мезозойских отложений, на протяжении которых формировались месторождения осадочного генезиса.

Проводила КТЭ ежегодно небольшой объем собственных полевых работ для пополнения фактических данных, проверки результатов дешифрирования аэрокосмофотоматериалов, для ускорения внедрения новой техники при бурении, проходке горных выработок, даже для конкретной помощи полевым партиям, не располагавшим необходимым количеством ИТР высокой квалификации. В ряде случаев это позволяло ускорить поиски полезных

ископаемых, а однажды (1976 год, В.П.Болтухин) даже открыть новое для наших мест минеральное сырье - цеолитизированные туфы в триасовых вулканогенно-осадочных отложениях Кузнецкого бассейна.

Организатором, начальником экспедиции и научным руководителем почти всех направлений был Юрий Дмитриевич Скобелев. Он сумел привлечь к работе в экспедиции опытных производственников и молодежь, закончившую учебу в конце 50-х годов, создать всем им условия для научно-производственной деятельности и роста. Под его руководством и при его непосредственном участии была составлена (1977 г.) тектоническая карта западной части АССО масштаба 1:500 000.

Среди других важных исследований следует отметить выполненную трижды (1983, 1988 и 1993г.г.) количественную переоценку прогнозных ресурсов основных полезных ископаемых всей территории Алтайского края и Кемеровской области, оценку ресурсов коксующихся углей Кузнецкого бассейна (1980 г.). Был составлен Государственный кадастр месторождений западной части АССО и на его основе дана геолого-экономическая оценка перспектив развития минерально-сырьевой базы горнорудных предприятий на территории указанных субъектов федерации. Составлены технико-экономические обоснования порайонных кондиций на кирпичные глины Алтайского края (1987 г.), для мелких золоторудных месторождений (1988 г.).

КТЭ являлась инициатором внедрения человеко-машинной технологии обработки геолого-геофизических материалов и составления на их основе компьютерных прогнозных карт масштаба 1:1000000 всей территории деятельности ПГО «Запсибгеология», масштаба 1:200000 по Рудному Алтаю. В 1988 году была составлена первая (и единственная) геодинамическая карта западной части АССО масштаба 1:500000 (руководитель работ - Я.М.Грицюк), а в следующем году была завершена работа над сводной картой магматических комплексов той же территории масштаба 1:500000 на петрохимической основе (О.И.Никонов).

Часть исследований КТЭ была посвящена поискам новых видов полезных ископаемых. Это уже упоминавшиеся цеолитизированные туфы - пре-



Селиверстова М.И.

красное средство для очистки атмосферы от вредных выбросов, очистки сточных вод, эффективные добавки к кормам для бройлеров, поросят, карпов, выращиваемых в производственных условиях. Это успешно проведенная оценка окисленных углей Кузнецкого бассейна как сырья для получения гуматов — углещелочных препаратов, ускоряющих рост растений (1987 г., Г.А.-Селятицкий), это успешные поиски нетрадиционных видов глиноземистого сырья (давсониты, нордстрандиты), осуществленные В.А. Туркиным (1989 г.), многолетнее изучение мумие Горного Алтая (М.И.Савиных). Это оценка пригодности в качестве удобрений торфов и сапропелей Алтайского края и Кемеровской области (1990 г., Ю.В.Миртов). Как и полагается производственникам, ответственные исполнители провели все свои исследования (кроме давсонитов) от идеи до конкретного внедрения.

Много внимания уделялось вопросам методики работ, истории геологических исследований в Западной Сибири. Это «Методика разведки угольных месторождений Кузбасса» (1969 г., А.З.Юзвицкий), таблицы норм времени при внедрении новых методов, оборудования, видов работ, составление крупномасштабных карт прогноза газоносности (В.Г.Натура). Следует отметить издание XIV тома «Геология СССР. Западная Сибирь» (1982 г.), многочисленные выпуски XIX тома геологической изученности СССР, где кратко прореферированы практически все изданные и рукописные работы периода 1918-1985 гг. (редактор - И.М.Мягков). В 1984 г. было завершено составление многотомной истории деятельности геологических организаций Западной Сибири, к сожалению оставшейся неопубликованной (руководители работ Л.Д. Староверов и М.И.Селиверстова). В 1993 году была издана подготовленная в КТЭ «История поисков, разведки и освоения месторождений алюминиевого сырья в Западной Сибири» (А.Н.Сухарина, Э.Ф.Запорожский).

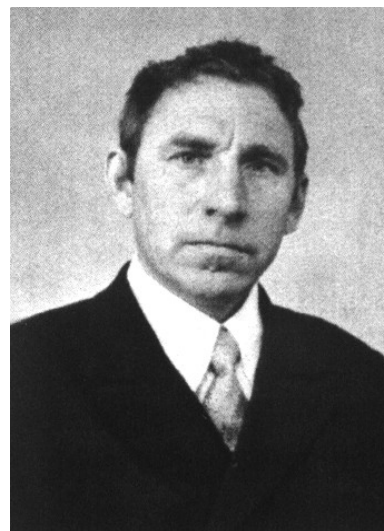
Помимо собственно геологических исследований КТЭ проводила много подсобных работ, игравших определенную роль в геологоразведочном производстве. Это мензуральная съемка участков новых месторождений в масштабе 1: 2000, 1: 5000; оформительские работы (вычерчивание различных планов, карт, размножение графики и др.). Это снабжение геологов научно - технической информацией (до 1000 абонентов ежегодно), технико-экономическая оценка месторождений нерудного сырья, обеспечение всех подразделений объединения различными топографическими картами, аэрофотоматериалами, геодезическими данными.

И все же главным в работе КТЭ было обобщение многочисленных фактических материалов, разбраковка их согласно существующим геологическим представлениям и отражение всего этого на среднемасштабных картах. Это прогнозно-металлогенетические карты всей территории деятельности объединения на алюминий, фосфор и марганец в карбонатных формациях (1977 г.), на медные, колчеданные и полиметаллические руды (1978 г.), на магнезиты (1982 г.), на железные руды (1983 г.), или конкретных регионов - на золото Горного Алтая (1979 г.), на асбест Кузнецкого Алатау (1983 г.), на фосфориты Горной Шории (1980 г.) и Кузнецкого Алатау (1985 г.).

Обычной практикой в исследованиях КТЭ были совместные проекты с соответствующими специалистами ИГиГ СО АН СССР, СО ВАСХНИЛ, СНИИГиМСа, ВСЕГЕИ, ВИМСа, ВИЭМСа, ВНИИГаз, ВНИИГеолнеруд и другими. Часто такое содружество заканчивалось изданием специализированных карт Сибири или всего СССР, где материалы по западной части АССО полностью представлялись КТЭ. Содружество проявлялось и в проведении в г. Новокузнецке межведомственных научно-практических конференций, посвященных геологическому строению, стратиграфии, литологии, тектонике горных сооружений юга Западной Сибири.

Для руководства крупными и широкими обобщениями, иногда целыми направлениями исследований, КТЭ приглашало либо выходявших на пенсию руководителей ПГО «Запсибгеология» (Г.А.Селятицкий, Л.Д. Староверов, М.Г.Русанов, Я.Р.Зильберман, П.В.Ершов, А.Н.Сухарина, И.И.Никонов) либо геологов-полеводов, имевших за плечами многолетний опыт работы, в т.ч. и из алтайских экспедиций (Мария Ивановна Селиверстова - в прошлом руководитель разведки Инского железорудного месторождения, Игорь Александрович Кочетков - ведущий геофизик АГЭ, Евгений Федорович Сухих - ветеран Курайской геологической экспедиции, Николай Иванович Резник, Вера Михайловна Кочеткова и другие).

Положение «придворной» накладывало на КТЭ много организационных обязанностей, куда входили подготовка межведомственных научно-практических конференций, выбор маршрутов и разработка путеводителей для международных геологических экскурсий - в 1968-1991 гг. их было шесть, в них приняли участие более двухсот иностранных геологов и палеонтологов из 50 стран всех континентов земного шара. Уже полвека КТЭ, а последние годы ее часть, переданная Территориальному фонду геологической информации, занимались обеспечением сохранности эталонных каменных коллекций по практически всем геологическим исследованиям, проводившимся ЗСГУ с 1949 года, есть также часть фактического материала Сибгеолкома. Понятные широкой публике экспозиции коллекций руд и минералов постоянно, и тоже полвека, демонстрируются в специальном Выставочном зале, где есть отделение Горного и Рудного Алтая. Будущим поколениям геологов не придется начинать работу с «чистого листа», а желающие познакомиться с богатствами недр Кемеровской области, Алтайского края и Республики Алтай всегда смогут это сделать.



Сухих Е.Ф.